



ສາທາລະນະລັດ ປະຊາທິປະໄຕ ປະຊາຊົນລາວ  
ສັນຕິພາບ ເອກະລາດ ປະຊາທິປະໄຕ ເອກະພາບ ວັດທະນະຖາວອນ

ກະຊວງອຸດສາຫະກຳ ແລະ ການຄ້າ

ເລກທີ 0981 /ອຄ

ນະຄອນຫຼວງວຽງຈັນ, ວັນທີ 19 ຕຸລາ 2021

**ຄໍາແນະນຳ**  
**ກ່ຽວກັບ ການສົ່ງອອກໄມ້ປູກໄປຕ່າງປະເທດ**

- ອີງຕາມ ກົດໝາຍ ວ່າດ້ວຍປ່າໄມ້ (ສະບັບປັບປຸງ) ສະບັບເລກທີ 64/ສພຊ, ລົງວັນທີ 13 ມິຖຸນາ 2019;
- ອີງຕາມ ດໍາລັດ ວ່າດ້ວຍການຈັດຕັ້ງ ແລະ ເຄື່ອນໄຫວຂອງ ກະຊວງອຸດສາຫະກຳ ແລະ ການຄ້າ, ສະບັບເລກທີ 230/ນຍ, ລົງວັນທີ 24 ກໍລະກົດ 2017;
- ອີງຕາມ ດໍາລັດ ວ່າດ້ວຍການສົ່ງເສີມການປູກໄມ້ເປັນສິນຄ້າ ສະບັບເລກທີ 247/ລບ, ລົງວັນທີ 20 ສິງຫາ 2019;
- ອີງຕາມ ຄໍາສັ່ງ ວ່າດ້ວຍການອໍານວຍຄວາມສະດວກໃຫ້ແກ່ການນຳເຂົ້າ-ສົ່ງອອກ, ການນຳເຂົ້າຊົ່ວຄາວ, ການຜ່ານແດນ ແລະ ການເຄື່ອນຍ້າຍ ສິນຄ້າ ຢູ່ ສປປ ລາວ ສະບັບເລກທີ 12/ນຍ, ລົງວັນທີ 16 ຕຸລາ 2019;
- ອີງຕາມ ແຈ້ງການຂອງຫ້ອງວ່າການສຳນັກງານນາຍົກລັດຖະມົນຕີ ສະບັບເລກທີ 885/ຫສນຍ, ລົງວັນທີ 28 ກໍລະກົດ 2021;
- ອີງຕາມ ໜັງສືສະເໜີຂອງ ກົມການນຳເຂົ້າ ແລະ ສົ່ງອອກ ສະບັບເລກທີ 3411/ກຂອ.ບຂອ, ລົງວັນທີ 13 ຕຸລາ 2021.

ເພື່ອສົ່ງເສີມການປູກໄມ້ເປັນສິນຄ້າ ແລະ ເພີ່ມທະວີການຄຸ້ມຄອງຕິດຕາມແຫຼ່ງທີ່ມາຂອງໄມ້ໃຫ້ຖືກຕ້ອງ ຕາມລະບຽບກົດໝາຍ, ພ້ອມທັງສ້າງເງື່ອນໄຂອໍານວຍຄວາມສະດວກ ແລະ ມີຄວາມເປັນເອກະພາບໃນຂອບເຂດ ທົ່ວປະເທດ ໃນການຈັດຕັ້ງປະຕິບັດ ເງື່ອນໄຂ, ຂັ້ນຕອນ, ວິທີການ ແລະ ມາດຕະການ ຕໍ່ການສົ່ງອອກໄມ້ປູກໄປ ຕ່າງປະເທດ.

**ລັດຖະມົນຕີ ກະຊວງອຸດສາຫະກຳ ແລະ ການຄ້າ ອອກຄໍາແນະນຳ:**

- I. ປະເພດໄມ້ປູກເພື່ອສົ່ງອອກ ແລະ ຜູ້ສົ່ງອອກໄມ້ປູກໄປຕ່າງປະເທດ
- ກ. ປະເພດໄມ້ປູກເພື່ອສົ່ງອອກ

ການສົ່ງອອກໄມ້ປູກໄປຕ່າງປະເທດ ແມ່ນການສົ່ງອອກໄມ້ປູກ ແລະ ຜະລິດຕະພັນຈາກໄມ້ປູກ ຕາມທີ່ໄດ້ ກຳນົດໄວ້ໃນ ຂໍ້ຕົກລົງ ວ່າດ້ວຍ ການຮັບຮອງເອົາລາຍການຜະລິດຕະພັນໄມ້ເພື່ອສົ່ງອອກ ທີ່ ກະຊວງອຸດສາຫະກຳ ແລະ ການຄ້າ ຮັບຮອງ ແລະ ປະກາດໃຊ້ ໃນແຕ່ລະໄລຍະ.

ຂ. ຜູ້ສົ່ງອອກໄມ້ປູກ

1. ປະເພດຂອງຜູ້ສົ່ງອອກໄມ້ປູກ

ຜູ້ສົ່ງອອກໄມ້ປູກແມ່ນມີຜູ້ສົ່ງອອກທົ່ວໄປ ແລະ ຜູ້ສົ່ງອອກທີ່ໄດ້ຮັບການຍິ່ງຍືນ ດັ່ງລາຍລະອຽດລຸ່ມນີ້:

- 1) ຜູ້ສົ່ງອອກທົ່ວໄປ ແມ່ນ ໂຮງງານປຸງແຕ່ງໄມ້ປູກ, ບໍລິສັດປູກໄມ້, ບໍລິສັດນໍາເຂົ້າ ແລະ ສົ່ງອອກໄມ້ປູກ ແລະ ຜະລິດຕະພັນໄມ້ປູກ ທີ່ໄດ້ສ້າງຕັ້ງ ແລະ ເຄື່ອນໄຫວທຸລະກິດ ຖືກຕ້ອງຕາມກົດໝາຍ ຂອງ ສປປ ລາວ;
- 2) ຜູ້ສົ່ງອອກທີ່ໄດ້ຮັບການຍິ່ງຍືນ (Certified Exporter) ແມ່ນ ຜູ້ສົ່ງອອກ ທີ່ໄດ້ຮັບການຍິ່ງຍືນ ຄວາມສອດຄ່ອງໃນການຄຸ້ມຄອງແຫຼ່ງທີ່ມາ ແລະ ຄວາມຖືກຕ້ອງຂອງໄມ້ ຈາກ ກົມການນໍາເຂົ້າ ແລະ ສົ່ງອອກ. ຜູ້ສົ່ງອອກທີ່ໄດ້ຮັບການຍິ່ງຍືນ ຈະໄດ້ຮັບການອໍານວຍຄວາມສະດວກໃນການສົ່ງອອກໄມ້ປູກໄປຕ່າງປະເທດ.

2. ເງື່ອນໄຂຂອງການສະເໜີເປັນຜູ້ສົ່ງອອກທີ່ໄດ້ຮັບການຍິ່ງຍືນ

ການສະເໜີເປັນຜູ້ສົ່ງອອກທີ່ໄດ້ຮັບການຍິ່ງຍືນ ຕ້ອງມີເງື່ອນໄຂ ດັ່ງນີ້:

- 1) ຕ້ອງເປັນຜູ້ດໍາເນີນກິດຈະການໃດໜຶ່ງ ດັ່ງນີ້:
  - 1.1 ດໍາເນີນກິດຈະການປູກໄມ້ແບບອຸດສາຫະກຳ ແລະ ມີການຈັດສັນປ່າປູກແບບຍືນຍົງ;
  - 1.2 ດໍາເນີນກິດຈະການໂຮງງານປຸງແຕ່ງໄມ້ທີ່ນໍາໃຊ້ໄມ້ປູກ ຮ້ອຍເປີເຊັນ (100%) ເພື່ອປຸງແຕ່ງເປັນຜະລິດຕະພັນໄມ້ສໍາເລັດຮູບ;
  - 1.3 ດໍາເນີນທຸລະກິດກ່ຽວກັບການຊື້-ຂາຍຜະລິດຕະພັນໄມ້ສໍາເລັດຮູບທີ່ຜະລິດຈາກໄມ້ປູກ ຮ້ອຍເປີເຊັນ (100%);
- 2) ຕ້ອງປະຕິບັດພັນທະຕໍ່ລັດຢ່າງຄົບຖ້ວນ ຕາມລະບຽບກົດໝາຍ;
- 3) ຕ້ອງມີລະບົບການຄຸ້ມຄອງ ແລະ ຕິດຕາມໄມ້ສິ້ນເຂົ້າ ແລະ ສິ້ນອອກ ຕາມທີ່ກຳນົດໄວ້ໃນຂໍ້ຕົກລົງວ່າດ້ວຍການຄຸ້ມຄອງ ແລະ ຕິດຕາມ ໄມ້ສິ້ນເຂົ້າ ແລະ ສິ້ນອອກ ເລກທີ 0777/ອຄ.ກອຫ, ລົງວັນທີ 25 ສິງຫາ 2020.

3. ເອກະສານປະກອບການສະເໜີເປັນຜູ້ສົ່ງອອກທີ່ໄດ້ຮັບການຍິ່ງຍືນ

ຜູ້ສົ່ງອອກ ທີ່ຕ້ອງການເປັນຜູ້ສົ່ງອອກທີ່ໄດ້ຮັບການຍິ່ງຍືນ ໃຫ້ປະກອບເອກະສານ ຍື່ນຕໍ່ ກົມການນໍາເຂົ້າ ແລະ ສົ່ງອອກ ຄືດັ່ງນີ້:

- 1) ໃບສະເໜີ ຕາມແບບຝິມ ທີ່ ກົມການນໍາເຂົ້າ ແລະ ສົ່ງອອກ ໄດ້ກຳນົດ;
- 2) ສໍາເນົາ ໃບທະບຽນວິສາຫະກິດ;
- 3) ສໍາເນົາ ໃບອະນຸຍາດດໍາເນີນທຸລະກິດ;
- 4) ສໍາເນົາ ໃບຍິ່ງຍືນການມອບພັນທະອາກອນປະຈຳປີ ທີ່ຍັງມີຜົນນໍາໃຊ້ໄດ້;
- 5) ໃບຍິ່ງຍືນຜະລິດຕະພັນໄມ້ທີ່ຜະລິດໄດ້ພາຍໃນໂຮງງານ ຈາກ ຂະແໜງອຸດສາຫະກຳ ແລະ ຫັດຖະກຳ.

4. ການພິຈາລະນາການສະເໜີເປັນຜູ້ສົ່ງອອກທີ່ໄດ້ຮັບການຍິ່ງຍືນ

ພາຍຫຼັງໄດ້ຮັບເອກະສານຖືກຕ້ອງ ແລະ ຄົບຖ້ວນ ກົມການນໍາເຂົ້າ ແລະ ສົ່ງອອກ ຕ້ອງສົມທົບຂະແໜງການກ່ຽວຂ້ອງ ລົງກວດກາ ແລະ ເຮັດບົດບັນທຶກ ພາຍໃນ ຫ້າ ວັນລັດຖະການ.

ກໍລະນີ ຜູ້ສະເໜີໄດ້ເງື່ອນໄຂຄົບຖ້ວນ ກົມການນໍາເຂົ້າ ແລະ ສິ່ງອອກ ຕ້ອງພິຈາລະນາອອກໃບຢັ້ງຢືນ ພາຍໃນ ສອງ ວັນລັດຖະການ.

ກໍລະນີ ຜູ້ສະເໜີບໍ່ໄດ້ເງື່ອນໄຂຄົບຖ້ວນ ກົມການນໍາເຂົ້າ ແລະ ສິ່ງອອກ ຈະແຈ້ງໃຫ້ຊາບໂດຍທັນທີ ພ້ອມທັງ ລະບຸເຫດຜົນໃນບົດບັນທຶກການລົງກວດກາ.

ບັນຊີລາຍຊື່ຜູ້ສິ່ງອອກທີ່ໄດ້ຮັບໃບຢັ້ງຢືນ ຈະຜິຍແຜ່ໃຫ້ພາກສ່ວນທີ່ກ່ຽວຂ້ອງ ແລະ ສັງຄົມ ຮັບຊາບ ຜ່ານເວັບໄຊສູນຂໍ້ມູນຂ່າວສານທາງດ້ານການຄ້າ ([www.laotradeportal.gov.la](http://www.laotradeportal.gov.la)) ແລະ ເວັບໄຊຂອງກົມການນໍາ ເຂົ້າ ແລະ ສິ່ງອອກ ([www.dimex.moic.gov.la](http://www.dimex.moic.gov.la)).

**5. ອາຍຸ ແລະ ການຕໍ່ອາຍຸໃບຢັ້ງຢືນຜູ້ສິ່ງອອກທີ່ໄດ້ຮັບການຢັ້ງຢືນ**

ໃບຢັ້ງຢືນຜູ້ສິ່ງອອກທີ່ໄດ້ຮັບການຢັ້ງຢືນ ມີອາຍຸການນໍາໃຊ້ ສອງ ປີ ແລະ ສາມາດຕໍ່ໄດ້ ໂດຍປະກອບ ເອກະສານ ຕາມທີ່ກຳນົດໄວ້ໃນຂໍ້ 3 ຂອງໂລແມັງນີ້ ຍື່ນຕໍ່ ກົມການນໍາເຂົ້າ ແລະ ສິ່ງອອກ ກ່ອນໃບຢັ້ງຢືນໝົດອາຍຸ ທົກສິບ ວັນ. ການພິຈາລະນາຕໍ່ອາຍຸໃບຢັ້ງຢືນ ໃຫ້ປະຕິບັດຕາມຂັ້ນຕອນທີ່ກຳນົດໄວ້ໃນຂໍ້ 4 ຂອງໂລແມັງນີ້.

**II. ການສິ່ງອອກໄມ້ປູກ**

**ກ. ຂັ້ນຕອນສິ່ງອອກໄມ້ປູກ**

ການສິ່ງອອກໄມ້ປູກໄປຕ່າງປະເທດ ປະກອບມີ ສອງ ຂັ້ນຕອນ ຄື:

- 1) ການຂໍໃບອະນຸຍາດສິ່ງອອກໄມ້ປູກ;
- 2) ການແຈ້ງເອກະສານຢູ່ດ່ານພາສີ.

**ຂ. ການຂໍອະນຸຍາດສິ່ງອອກໄມ້ປູກ**

**1. ການປະກອບເອກະສານ**

ຜູ້ທີ່ມີຈຸດປະສົງສິ່ງອອກໄມ້ປູກ ຕ້ອງປະກອບເອກະສານຍື່ນຫາ ຫ້ອງການອຸດສາຫະກຳ ແລະ ການຄ້າ ເມືອງ, ນະຄອນ ບ່ອນທີ່ເປັນຈຸດທ້ອນໂຮມໄມ້ກ່ອນການສິ່ງອອກ (ໂດຍແມ່ນ ໜ່ວຍງານອຸດສາຫະກຳ ແລະ ຫັດຖະ ກຳ ແລະ ນໍາເຂົ້າ ແລະ ສິ່ງອອກ ເປັນຜູ້ຈັດຕັ້ງປະຕິບັດ) ເພື່ອພິຈາລະນາອອກໃບອະນຸຍາດສິ່ງອອກໃນແຕ່ລະຄັ້ງ ໂດຍ ມີເອກະສານປະກອບ ຄືດັ່ງນີ້:

- 1) ຮ່າງ ໃບອະນຸຍາດສິ່ງອອກໄມ້ປູກ (ອຄ.02) ຕາມແບບຝົມ ທີ່ ກົມການນໍາເຂົ້າ ແລະ ສິ່ງອອກ ໄດ້ກຳນົດ ທີ່ໄດ້ຕື່ມຂໍ້ມູນຄົບຖ້ວນແລ້ວ;
- 2) ຮ່າງ ຕາຕະລາງບັນຊີລາຍການໄມ້ປູກ ຕາມແບບຝົມທີ່ ກົມການນໍາເຂົ້າ ແລະ ສິ່ງອອກ ໄດ້ກຳນົດ ທີ່ໄດ້ຕື່ມຂໍ້ມູນຄົບຖ້ວນແລ້ວ;
- 3) ສໍາເນົາ ໃບອະນຸຍາດດຳເນີນທຸລະກິດຂອງຜູ້ສິ່ງອອກໄມ້ປູກ (ກໍລະນີສະເໜີຄັ້ງທຳອິດ);
- 4) ສໍາເນົາ ໃບຢັ້ງຢືນການມອບພັນທະອາກອນປະຈຳປີ ທີ່ຍັງມີຜົນນໍາໃຊ້ໄດ້ (ກໍລະນີສະເໜີຄັ້ງທຳ ອິດ);
- 5) ສໍາເນົາ ໃບທະບຽນປ່າປູກ ຫຼື ໃບຢັ້ງຢືນໄມ້ປູກ ທີ່ໄດ້ຊຸດຄົ້ນໄມ້ອອກມາ;
- 6) ໜັງສືຢັ້ງຢືນ ຫຼື ສັນຍາ ການຊື້-ຂາຍໄມ້.

ໃນກໍລະນີ ຜູ້ສະເໜີເປັນຜູ້ສິ່ງອອກທີ່ໄດ້ຮັບການຢັ້ງຢືນ ແມ່ນໃຫ້ນໍາໃຊ້ ສໍາເນົາໃບຢັ້ງຢືນຜູ້ສິ່ງອອກທີ່ ໄດ້ຮັບການຢັ້ງຢືນ ທີ່ອອກໂດຍ ກົມການນໍາເຂົ້າ ແລະ ສິ່ງອອກ ແທນເອກະສານທີ 3, 4, 5 ແລະ 6.

2. ການຜິຈາລະນາເອກະສານ

ພາຍຫຼັງໄດ້ຮັບເອກະສານສະເໜີຂໍອະນຸຍາດສິ່ງອອກໄມ້ປູກ, ຫ້ອງການ ອຸດສາຫະກຳ ແລະ ການຄ້າ ເມືອງ, ນະຄອນ ຕ້ອງກວດກາຄວາມຖືກຕ້ອງ ແລະ ຄົບຖ້ວນຂອງເອກະສານ ແລ້ວແຈ້ງຕອບຜູ້ສະເໜີ ຊາບໂດຍ ຫັນທີ ຫຼື ຊ້າສຸດບໍ່ໃຫ້ເກີນ ສາມສິບ ນາທີ. ໃນກໍລະນີ ເອກະສານບໍ່ຖືກຕ້ອງ ຫຼື ບໍ່ຄົບຖ້ວນ, ຜູ້ກວດກາເອກະສານ ຕ້ອງແຈ້ງຈຸດທີ່ຕ້ອງປັບປຸງແກ້ໄຂ ແລະ ລົງລາຍເຊັນໃສ່ໃບກວດຮັບເອກະສານດັ່ງກ່າວ.

ກໍລະນີ ເອກະສານຖືກຕ້ອງ ແລະ ຄົບຖ້ວນ, ຫ້ອງການອຸດສາຫະກຳ ແລະ ການຄ້າ ເມືອງ, ນະຄອນ ຕ້ອງສົມທົບ ກັບ ຫ້ອງການກະສິກຳ ແລະ ປ່າໄມ້ ເມືອງ, ນະຄອນ ເພື່ອລົງກວດກາໄມ້ປູກທີ່ຈະສິ່ງອອກ ພາຍໃນ ຫ້າ ວັນລັດຖະການ ນັບແຕ່ມີໄດ້ຮັບເອກະສານ.

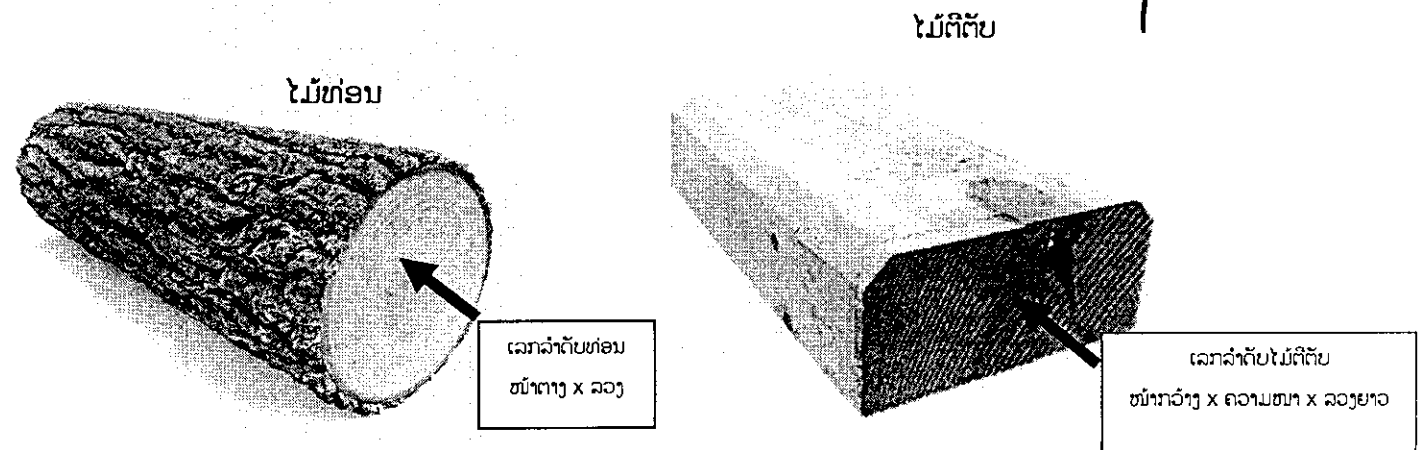
ສໍາລັບຜູ້ສິ່ງອອກທີ່ໄດ້ຮັບໃບຢັ້ງຢືນ ຫ້ອງການອຸດສາຫະກຳ ແລະ ການຄ້າ ເມືອງ, ນະຄອນ ສາມາດ ຜິຈາລະນາອອກໃບອະນຸຍາດສິ່ງອອກໄມ້ປູກ ພາຍໃນ ສອງ ວັນລັດຖະການ ນັບແຕ່ມີໄດ້ຮັບເອກະສານຖືກຕ້ອງຄົບ ຖ້ວນ ໂດຍບໍ່ຈໍາເປັນຕ້ອງລົງກວດກາໄມ້ປູກທີ່ຈະສິ່ງອອກ.

3. ການລົງກວດກາໄມ້ປູກທີ່ຈະສິ່ງອອກ

ການລົງກວດກາໄມ້ປູກທີ່ຈະສິ່ງອອກ ໃຫ້ປະຕິບັດ ຄືດັ່ງນີ້:

- 1) ການລົງກວດກາ ແມ່ນໃຫ້ກວດກາຕາມຄວາມຮັບຜິດຊອບຂອງຂະແໜງການ ຄື:
  - 1.1 ຫ້ອງການອຸດສາຫະກຳ ແລະ ການຄ້າ ເມືອງ, ນະຄອນ ກວດກາຢັ້ງຢືນຮູບແບບ, ຂະໜາດ ແລະ ປະເພດຂອງໄມ້ປູກທີ່ຈະສິ່ງອອກ ຕາມໃບຢັ້ງຢືນຜະລິດຕະພັນໄມ້ທີ່ຜະລິດ ໄດ້ພາຍໃນໂຮງງານ;
  - 1.2 ຫ້ອງການກະສິກຳ ແລະ ປ່າໄມ້ ເມືອງ, ນະຄອນ ກວດກາຢັ້ງຢືນແຫຼ່ງທີ່ມາຂອງໄມ້, ສະກຸນໄມ້, ນໍ້າໜັກ ຫຼື ບໍລິມາດ ຂອງໄມ້ປູກທີ່ຈະສິ່ງອອກ.
- 2) ຜູ້ລົງກວດກາທັງໝົດ ຕ້ອງລົງລາຍເຊັນ ໃນບົດບັນທຶກການລົງກວດກາ ທຸກຄັ້ງ ແລະ ຕ້ອງ ຢັ້ງຢືນຄວາມຖືກຕ້ອງຂອງໄມ້ປູກທີ່ຈະສິ່ງອອກຕົວຈິງ ກັບ ຂໍ້ມູນທີ່ຜູ້ສິ່ງອອກໄດ້ສະໜອງໃຫ້;
- 3) ໄມ້ປູກທີ່ຈະສິ່ງອອກ ຕ້ອງໄດ້ລະບຸຂໍ້ມູນຂອງໄມ້ ຕາມແຕ່ລະປະເພດໄມ້ ດັ່ງນີ້:
  - 3.1 ສໍາລັບ ໄມ້ທ່ອນ ແລະ ໄມ້ຕີຕັບ ທີ່ມີຂະໜາດໜ້າຕັດ ສິບຫ້າ ຊັງຕີແມັດຂຶ້ນໄປ, ຜູ້ສິ່ງ ອອກ ຕ້ອງໝາຍກາສັນຍາລັກ ດັ່ງນີ້:
    - ລໍາດັບເລກໄມ້ທ່ອນ ຫຼື ໄມ້ຕີຕັບ;
    - ຂະໜາດໜ້າຕາງ ແລະ ລວງຍາວ ສໍາລັບໄມ້ທ່ອນ;
    - ຂະໜາດລວງກວ້າງ, ຄວາມໜາ ແລະ ລວງຍາວ ສໍາລັບໄມ້ຕີຕັບ.

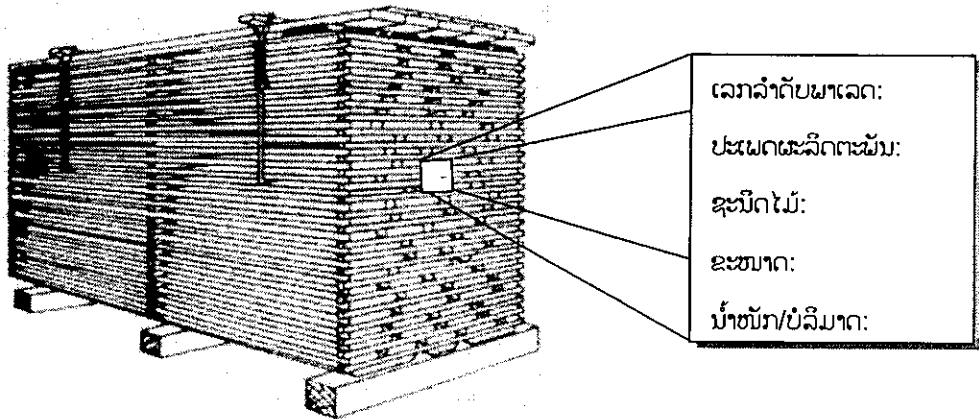
ຮູບພາບ 1: ການໝາຍສັນຍາລັກໃສ່ໜ້າຂອງໄມ້ທ່ອນ ແລະ ໄມ້ຕີຕັບທີ່ຈະສິ່ງອອກ



3.2 ສຳລັບ ໄມ້ແປຮູບ, ໄມ້ຊອຍ ແລະ ຜະລິດຕະພັນໄມ້ເຄິ່ງສຳເລັດຮູບ ທີ່ຈະສົ່ງອອກ ຕ້ອງໄດ້ ເຮັດເປັນ ມັດ ຫຼື ຫຸ້ມຫໍ່ ແລະ ບັນຈຸຂຶ້ນພາເລດ (Pallet) ໂດຍໃຫ້ມີຂໍ້ມູນຜື່ນຖານສຳຄັນຄັດຕິດໃສ່ນຳ ດັ່ງນີ້:

- ເລກລຳດັບພາເລດ (Pallet number);
- ປະເພດຂອງຜະລິດຕະພັນ;
- ຊະນິດໄມ້;
- ຂະໜາດ;
- ນ້ຳໜັກ ຫຼື ບໍລິມາດ.

ຮູບພາບ 2: ການໝາຍສັນຍາລັກໃສ່ໄມ້ແປຮູບ ແລະ ຜະລິດຕະພັນໄມ້ປຸກທີ່ຈະສົ່ງອອກ



4. ການອອກໃບອະນຸຍາດສົ່ງອອກໄປປຸກ

ພາຍຫຼັງລົງກວດກາ ແລະ ເຫັນວ່າໄມ້ປຸກທີ່ຈະສົ່ງອອກຖືກຕ້ອງກັບຂໍ້ມູນທີ່ຜູ້ສົ່ງອອກໄດ້ສະໜີມາ, ຫ້ອງການອຸດສາຫະກຳ ແລະ ການຄ້າ ເມືອງ, ນະຄອນ ຕ້ອງອອກໃບອະນຸຍາດສົ່ງອອກໄມ້ປຸກ ພາຍໃນ ສອງ ວັນລັດຖະການນັບແຕ່ມີລົງກວດກາ. ໃນກໍລະນີ ເຫັນວ່າບໍ່ສາມາດສົ່ງອອກໄດ້ ຜູ້ລົງກວດກາຕ້ອງເຮັດບົດບັນທຶກກັບຜູ້ສະເໜີ ໂດຍລະບຸແຈ້ງເຫດຜົນໃສ່ໃນບົດບັນທຶກ.

ໃບອະນຸຍາດສົ່ງອອກໄມ້ປຸກ ຕ້ອງເຮັດເປັນ ຫ້າ ສະບັບ ເພື່ອນຳສົ່ງໃຫ້ແຕ່ລະພາກສ່ວນ ດັ່ງນີ້:

- 1) ສະບັບຕົ້ນ ຄັດຕິດກັບໄມ້ປຸກທີ່ຈະສົ່ງອອກ;
- 2) ໜຶ່ງ ສະບັບສຳເນົາ ເກັບຮັກສາໄວ້ນຳ ຜູ້ສົ່ງອອກ;
- 3) ໜຶ່ງ ສະບັບສຳເນົາ ເກັບຮັກສາໄວ້ນຳ ຫ້ອງການ ອຸດສາຫະກຳ ແລະ ການຄ້າ ເມືອງ, ນະຄອນ;
- 4) ໜຶ່ງ ສະບັບສຳເນົາ ເກັບຮັກສາໄວ້ນຳ ຫ້ອງການ ກະສິກຳ ແລະ ປ່າໄມ້ ເມືອງ, ນະຄອນ;
- 5) ໜຶ່ງ ສະບັບສຳເນົາ ເກັບຮັກສາໄວ້ນຳ ພະແນກ ອຸດສາຫະກຳ ແລະ ການຄ້າ ແຂວງ, ນະຄອນຫຼວງ ທີ່ ຫ້ອງການ ອຸດສາຫະກຳ ແລະ ການຄ້າ ເມືອງ, ນະຄອນ ຂຶ້ນກັບ.

5. ການຂໍໃບຢັ້ງຢືນແຫຼ່ງກຳເນີດສິນຄ້າ (CO)

ຜູ້ສົ່ງອອກທີ່ຕ້ອງການຂໍໃບຢັ້ງຢືນແຫຼ່ງກຳເນີດສິນຄ້າ (CO) ສາມາດນຳໃຊ້ໃບອະນຸຍາດສົ່ງອອກໄມ້ປຸກ ທີ່ອອກໃຫ້ໂດຍ ຫ້ອງການອຸດສາຫະກຳ ແລະ ການຄ້າ ເມືອງ, ນະຄອນ ເພື່ອເປັນເອກະສານປະກອບໃນການອອກໃບຢັ້ງຢືນແຫຼ່ງກຳເນີດສິນຄ້າ ຕາມລະບຽບການຢັ້ງຢືນແຫຼ່ງກຳເນີດສິນຄ້າ ທີ່ ກະຊວງອຸດສາຫະກຳ ແລະ ການຄ້າ ປະກາດໃຊ້ໃນແຕ່ລະໄລຍະ.

ຄ. ການແຈ້ງເອກະສານຢູ່ດ່ານເພື່ອສົ່ງອອກໄມ້ປູກ

ການສົ່ງອອກໄມ້ປູກໄປຕ່າງປະເທດ ຕ້ອງສົ່ງອອກຜ່ານ ດ່ານສາກົນ ເທົ່ານັ້ນ. ພາຍຫຼັງໄດ້ຮັບໃບອະນຸຍາດສົ່ງອອກໄມ້ປູກ ຜູ້ສົ່ງອອກສາມາດແຈ້ງເອກະສານຕໍ່ເຈົ້າໜ້າທີ່ປະຈຳດ່ານ ບ່ອນທີ່ຈະສົ່ງອອກໄມ້ປູກ ໂດຍປະກອບເອກະສານ ຄືດັ່ງນີ້:

- 1) ໃບອະນຸຍາດສົ່ງອອກໄມ້ປູກ (ອຄ.02) ສະບັບຕົ້ນ 1 ຊຸດ;
- 2) ລາຍການໄມ້ປູກສົ່ງອອກ ສະບັບຕົ້ນ 1 ຊຸດ;
- 3) ເອກະສານປະກອບຕາມທີ່ລະບຸໄວ້ໃນກົດໝາຍວ່າດ້ວຍພາສີ.

III. ຄ່າທຳນຽມ, ຄ່າບໍລິການ ແລະ ຜົນທະດ້ານພາສີ-ອາກອນ

ການເກັບຄ່າທຳນຽມ ແລະ ຄ່າບໍລິການ ທີ່ຕິດພັນກັບການສົ່ງອອກໄມ້ປູກ ແມ່ນໃຫ້ປະຕິບັດຕາມລັດຖະບັນຍັດ ວ່າດ້ວຍ ຄ່າທຳນຽມ ແລະ ຄ່າບໍລິການ ທີ່ໄດ້ປະກາດໃຊ້ໃນແຕ່ລະໄລຍະ.

ການປະຕິບັດຜົນທະດ້ານພາສີ-ອາກອນໃນການສົ່ງອອກໄມ້ປູກ ແມ່ນໃຫ້ປະຕິບັດຕາມທີ່ກຳນົດໄວ້ໃນກົດໝາຍວ່າດ້ວຍພາສີ, ກົດໝາຍວ່າດ້ວຍອາກອນມູນຄ່າເພີ່ມ, ດຳລັດວ່າດ້ວຍການສົ່ງເສີມການປູກໄມ້ເປັນສິນຄ້າ ແລະ ລະບຽບກົດໝາຍອື່ນ ທີ່ປະກາດໃຊ້ ໃນແຕ່ລະໄລຍະ.

IV. ສິດ ແລະ ໜ້າທີ່ຂອງເຈົ້າໜ້າທີ່ລັດ ແລະ ສິດ ແລະ ໜ້າທີ່ຂອງຜູ້ສົ່ງອອກໄມ້ປູກ

ກ. ສິດ ແລະ ໜ້າທີ່ຂອງເຈົ້າໜ້າທີ່ລັດ

ໃນການຈັດຕັ້ງປະຕິບັດວຽກງານການສົ່ງອອກໄມ້ປູກ ເຈົ້າໜ້າທີ່ທີ່ກ່ຽວຂ້ອງຂອງພາກລັດ ມີສິດ ແລະ ໜ້າທີ່ ດັ່ງນີ້:

1. ກວດກາ, ປະເມີນ ແລະ ຍັງຢືນຄວາມສອດຄ່ອງໃນການຄຸ້ມຄອງແຫຼ່ງທີ່ມາ ແລະ ຄວາມຖືກຕ້ອງຂອງໄມ້;
2. ກວດກາ ແລະ ອອກໃບອະນຸຍາດສົ່ງອອກໄມ້ປູກ;
3. ຈັດກອງປະຊຸມປຶກສາຫາລື ກັບ ພາກລັດ ແລະ ທຸລະກິດ ກ່ຽວກັບວຽກງານການສົ່ງອອກໄມ້ປູກ;
4. ເຜີຍແຜ່, ແນະນຳ ແລະ ອຳນວຍຄວາມສະດວກໃນແຕ່ລະຂັ້ນຕອນຂອງການສົ່ງອອກໄມ້ປູກ ບົນພື້ນຖານຄວາມຖືກຕ້ອງ ແລະ ສອດຄ່ອງກັບກົດໝາຍ ແລະ ນິຕິກຳ ທີ່ວາງອອກໃນແຕ່ລະໄລຍະ;
5. ເກັບຮັກສາ ແລະ ສະໜອງຂໍ້ມູນການສົ່ງອອກ ໃຫ້ແຕ່ລະຂະແໜງການ ຕາມພາລະບົດບາດຂອງຕົນ;
6. ດຳເນີນການກວດກາໃນກໍລະນີທີ່ມີຂໍ້ສົງໄສ ຫຼື ມີແຫຼ່ງຂ່າວທີ່ເຊື່ອຖືໄດ້ວ່າ ຈະມີການລັກລອບ, ເຄື່ອນຍ້າຍເອົາໄມ້ທີ່ບໍ່ມີແຫຼ່ງທີ່ມາຖືກຕ້ອງ ປະນີນກັບໄມ້ປູກທີ່ໄດ້ຮັບອະນຸຍາດໃຫ້ສົ່ງອອກ ຫຼື ຝົບເຫັນວ່າໄມ້ປູກທີ່ຈະສົ່ງອອກ ອາດບໍ່ຖືກຕ້ອງສອດຄ່ອງກັບໃບອະນຸຍາດສົ່ງອອກໄມ້ປູກ;
7. ໃນກໍລະນີຝົບເຫັນການລະເມີດຄຳແນະນຳສະບັບນີ້, ເຈົ້າໜ້າທີ່ທີ່ກ່ຽວຂ້ອງ ສາມາດກັກສິນຄ້າ (ໄມ້ປູກ), ພາຫະນະຂົນສົ່ງ ແລະ ຜູ້ຖືກສົງໄສ ເພື່ອດຳເນີນການສືບສວນ-ສອບສວນເບື້ອງຕົ້ນ ຕາມທີ່ກຳນົດໄວ້ໃນລະບຽບກົດໝາຍ, ກ່ອນທີ່ຈະນຳສົ່ງສຳນວນໃຫ້ເຈົ້າໜ້າທີ່ກວດກາປ່າໄມ້ເປັນຜູ້ດຳເນີນການສືບສວນ-ສອບສວນຢ່າງລະອຽດ ຕາມພາລະບົດບາດ;
8. ນຳໃຊ້ສິດ ແລະ ປະຕິບັດໜ້າທີ່ອື່ນ ຕາມການມອບໝາຍຂອງຂັ້ນເທິງ ແລະ ຕາມທີ່ກຳນົດໄວ້ໃນກົດໝາຍ ແລະ ລະບຽບການ.

**ຂ. ສິດ ແລະ ມັນທະຂອງຜູ້ສິ່ງອອກໄມ້ປູກ**

ຜູ້ສິ່ງອອກໄມ້ປູກ ມີສິດ ແລະ ມັນທະ ດັ່ງນີ້:

1. ສະໜີຂໍໃບອະນຸຍາດສິ່ງອອກໄມ້ປູກ ກັບ ຫ້ອງການອຸດສາຫະກຳ ແລະ ການຄ້າເມືອງ, ນະຄອນ ບ່ອນທີ່ເປັນຈຸດທ່ອນໂຮມໄມ້ກ່ອນສິ່ງອອກ;
2. ລາຍງານການປະຜິດ ຫຼື ການປະຕິບັດໜ້າທີ່ ຂອງເຈົ້າໜ້າທີ່ລັດ ທີ່ບໍ່ສອດຄ່ອງ ຫຼື ລະເມີດກົດໝາຍ ແລະ ລະບຽບການ ຫຼື ໃນກໍລະນີ ທີ່ບໍ່ໄດ້ຮັບການອໍານວຍຄວາມສະດວກໃນການສິ່ງອອກ;
3. ສະໜອງເອກະສານ ແລະ ຂໍ້ມູນທີ່ຖືກຕ້ອງຕາມຄວາມເປັນຈິງໃນເວລາທີ່ສະໜີຂໍອະນຸຍາດສິ່ງອອກ ໄມ້ປູກ;
4. ເກັບຮັກສາສໍາເນົາເອກະສານທີ່ຕິດພັນກັບການສິ່ງອອກໄມ້ປູກ ເຊັ່ນ ໃບອະນຸຍາດສິ່ງອອກໄມ້ປູກ, ໃບແຈ້ງພາສີຂາອອກ, ເອກະສານຢັ້ງຢືນແຫຼ່ງທີ່ມາຂອງໄມ້ປູກ ແລະ ສັນຍາຊື້-ຂາຍໄມ້ ໄວ້ເປັນ ເວລາຢ່າງໜ້ອຍ ຫ້າ ປີ;
5. ເກັບກຳຂໍ້ມູນການສິ່ງອອກໄມ້ປູກ ຕາມແບບຟອມ ແລະ ວິທີການ ທີ່ໄດ້ກຳນົດໄວ້ໃນ ຂໍ້ຕົກລົງ ວ່າ ດ້ວຍການຄຸ້ມຄອງ ແລະ ຕິດຕາມ ໄມ້ສິ້ນເຂົ້າ ແລະ ສິ້ນອອກ;
6. ລາຍງານຂໍ້ມູນການສິ່ງອອກໄມ້ປູກ ໃຫ້ຫ້ອງການອຸດສາຫະກຳ ແລະ ການຄ້າ ເມືອງ, ນະຄອນ ທີ່ ອະນຸຍາດສິ່ງອອກໄມ້ປູກໃຫ້ຕົນ ຕາມແບບຟອມ ແລະ ກຳນົດເວລາ ທີ່ໄດ້ລະບຸໄວ້ໃນ ຂໍ້ຕົກລົງ ວ່າ ດ້ວຍການຄຸ້ມຄອງ ແລະ ຕິດຕາມ ໄມ້ສິ້ນເຂົ້າ ແລະ ສິ້ນອອກ;
7. ແຈ້ງໃຫ້ ຫ້ອງການອຸດສາຫະກຳ ແລະ ການຄ້າ ເມືອງ, ນະຄອນ ເພື່ອລົບລ້າງໃບອະນຸຍາດສິ່ງອອກ ໄມ້ປູກ ທີ່ໄດ້ອອກໃຫ້ແລ້ວ ໃນກໍລະນີໄມ້ປູກທີ່ໄດ້ຮັບອະນຸຍາດ ບໍ່ໄດ້ຖືກສິ່ງອອກ;
8. ຮັບຜິດຊອບໂດຍກົງຕໍ່ທຸກການກະທຳຜິດ ຫຼື ການລະເມີດ ກົດໝາຍ ແລະ ລະບຽບການ ຂອງຕົນທີ່ ເກີດຂຶ້ນ ພາຍຫຼັງທີ່ໄດ້ຮັບໃບອະນຸຍາດສິ່ງອອກໄມ້ປູກ;
9. ນຳໃຊ້ສິດ ແລະ ປະຕິບັດມັນທະອື່ນ ຕາມທີ່ກຳນົດໄວ້ໃນ ກົດໝາຍວ່າດ້ວຍປ່າໄມ້ ແລະ ກົດໝາຍ ແລະ ລະບຽບການອື່ນທີ່ກ່ຽວຂ້ອງ.

**V. ມາດຕະການຕໍ່ຜູ້ລະເມີດ**

**ກ. ມາດຕະການຕໍ່ເຈົ້າໜ້າທີ່ລັດ**

ເຈົ້າໜ້າທີ່ລັດທີ່ຮັບຜິດຊອບໃນການກວດກາ ແລະ ຢັ້ງຢືນການສິ່ງອອກໄມ້ປູກ ຫາກມີຜິດຕິກຳແກ່ຍາວ ເວລາ ຫຼື ທວງດຶງເອກະສານ ຕາມທີ່ໄດ້ລະບຸໄວ້ໃນຄຳແນະນຳສະບັບນີ້ ດ້ວຍເຫດຜົນບໍ່ພຽງພໍເພື່ອຮຽກຮ້ອງເອົາຜົນ ປະໂຫຍດຈາກຜູ້ຂໍສິ່ງອອກ ໂດຍບໍ່ຖືກຕ້ອງຕາມລະບຽບຫຼັກການ ຫຼື ສົມຮູ້ຮ່ວມຄິດກັບຜູ້ຂໍສິ່ງອອກປອມແປງເອກະ ສານ, ປິດບັງຂໍ້ມູນຄວາມຈິງຂອງການສິ່ງອອກ ຈະຖືກປະຕິບັດມາດຕະການຕ່າງໆດັ່ງນີ້: ກ່າວເຕືອນ, ສຶກສາອົບຮົມ, ປະຕິບັດວິໄນ, ປິດຕຳແໜ່ງ ຫຼື ຖືກໄລ່ອອກຈາກລັດຖະກອນ ຕາມແຕ່ລະກໍລະນີການກະທຳຜິດສະຖານໜັກ ຫຼື ເບົາ. ຖ້າວ່າການລະເມີດນັ້ນ ຫາກເປັນການກະທຳຜິດທາງອາຍາ ແມ່ນຈະຖືກດຳເນີນຄະດີຕາມປະມວນກົດໝາຍອາຍາ.

**ຂ. ມາດຕະການຕໍ່ຜູ້ສິ່ງອອກ**

ຜູ້ສິ່ງອອກ ຫາກມີຜິດຕິກຳ ເຊັ່ນ: ການປອມແປງໃບຢັ້ງຢືນ, ປິດເບືອນ ຫຼື ແຈ້ງຂໍ້ມູນທີ່ບໍ່ຖືກຕ້ອງຕາມ ຄວາມເປັນຈິງ, ການລັກລອບ, ເຄື່ອນຍ້າຍເອົາໄມ້ທີ່ບໍ່ມີແຫຼ່ງທີ່ມາຖືກຕ້ອງ ປະປົນກັບໄມ້ປູກທີ່ໄດ້ຮັບອະນຸຍາດໃຫ້ ສິ່ງອອກ ຫຼື ຜົບເຫັນວ່າໄມ້ປູກທີ່ຈະສິ່ງອອກ ອາດບໍ່ຖືກຕ້ອງສອດຄ່ອງກັບໃບຢັ້ງຢືນ ແມ່ນຈະຖືກປະຕິບັດມາດ ຕະການດັ່ງນີ້: ກ່າວເຕືອນ, ສຶກສາອົບຮົມ, ປະຕິບັດວິໄນ, ຖອດສິດການຢັ້ງຢືນການສິ່ງອອກໄດ້ດ້ວຍຕົນເອງ ຫຼື ໂຈະ ການເຄື່ອນໄຫວທຸລະກິດຊົ່ວຄາວ ຕາມແຕ່ລະກໍລະນີການກະທຳຜິດສະຖານເບົາ ຫຼື ໜັກ. ຖ້າວ່າການລະເມີດນັ້ນ ຫາກເປັນການກະທຳຜິດທາງອາຍາ ແມ່ນຈະຖືກດຳເນີນຄະດີຕາມປະມວນກົດໝາຍອາຍາ.



ໃນກໍລະນີທີ່ ຜູ້ສົ່ງອອກ, ຜູ້ດໍາເນີນການຂົນສົ່ງ ຫາກມີພຶດຕິກຳ ລະເມີດ ຫຼື ກະທຳຜິດ ທີ່ຂັດກັບກົດໝາຍ ແລະ ຄຳແນະນຳສະບັບນີ້, ຜູ້ກະທຳຜິດມີຄວາມຮັບຜິດຊອບຢ່າງເຕັມສ່ວນຕໍ່ການລະເມີດ ຫຼື ການກະທຳຜິດທີ່ເກີດຂຶ້ນ ແລະ ຈະຖືກໃສ່ມາດຕະການຕາມກົດໝາຍທີ່ກ່ຽວຂ້ອງກຳນົດໄວ້ໃນແຕ່ລະໄລຍະຢ່າງເຂັ້ມງວດ.

ໄມ້ປູກທີ່ກ່ຽວພັນກັບການກະທຳຜິດ ຈະຖືກຍຶດ ຫຼື ອາຍັດ ໄວ້ເພື່ອດໍາເນີນຄະດີຕາມກົດໝາຍ.

#### VI. ການຈັດຕັ້ງປະຕິບັດ

ມອບໃຫ້ ກົມການນຳເຂົ້າ ແລະ ສົ່ງອອກ ເຜີຍແຜ່, ແນະນຳ ພະແນກອຸດສາຫະກຳ ແລະ ການຄ້າ ແຂວງ, ນະຄອນຫຼວງ, ຫ້ອງການອຸດສາຫະກຳ ແລະ ການຄ້າ ເມືອງ, ນະຄອນ ໃນການຄຸ້ມຄອງ, ຕິດຕາມ, ກວດກາຢ່າງເຂັ້ມງວດ ພ້ອມທັງເປັນເຈົ້າການປະສານສົມທົບກັບພາກສ່ວນທີ່ກ່ຽວຂ້ອງ ເພື່ອຈັດຕັ້ງປະຕິບັດຕາມຄຳແນະນຳສະບັບນີ້ ໃຫ້ໄດ້ຮັບຜົນດີ.

#### VII. ຜົນສັກສິດ

ຄຳແນະນຳສະບັບນີ້ ມີຜົນສັກສິດ ພາຍຫຼັງລົງລາຍເຊັນ ແລະ ລົງໃນຈົດໝາຍເຫດທາງລັດຖະການ ສືບທໍາ ວັນ. ຄຳແນະນຳສະບັບນີ້ ນຳໃຊ້ປ່ຽນແທນ ແຈ້ງການ ກ່ຽວກັບ ຂັ້ນຕອນການນຳເຂົ້າ ແລະ ສົ່ງອອກໄມ້ປູກ ສະບັບເລກທີ 1791/ອຄ.ກຂອ, ລົງວັນທີ 15 ກັນຍາ 2011 ແລະ ຄຳສັ່ງແນະນຳ ວ່າດ້ວຍ ຂັ້ນຕອນການຢັ້ງຢືນຜະລິດຕະພັນໄມ້ປູກຂັ້ນລຶດເພື່ອສົ່ງອອກໄປຕ່າງປະເທດ ສະບັບເລກທີ 2143/ອຄ.ກຂອ, ລົງວັນທີ 25 ພະຈິກ 2016.↑

ລັດຖະມົນຕີ



ປອ.ຄຳແພງ ໄຊສິມແພງ